



- c) Başkanlık; Özel Çevre Koruma Kurumu Başkanlığını,  
 d) Başkan; Özel Çevre Koruma Kurumu Başkanını,  
 e) Bölge; Bakanlar Kurulu tarafından kara ve deniz sınırları belirtilen Özel Çevre Koruma alanını,  
 f) Hassas Zon; Özel Çevre Koruma BÖlgesi içinde yer alan ve Başkanlıkça düzenlenen planlarda özel işaretlerle gösterilen; niteliğine göre tesbit edilen tedbirlerle zaman, mekan ve faaliyet türleri açısından çok kısıtlı kullanımlara izin verilen ve gerekli sayı ve nitelikte özel personel tarafından kontrol edilen doğal rezerv alanını,  
 ifade eder.

## II.BÖLÜM

### Teşkilat

#### Merkez Teşkilatı

**Madde 4** – Kurumun Merkez Teşkilatı Kurul, ana hizmet birimleri, danışma birimleri ve yardımcı birimlerden oluşur.<sup>(1)</sup>

Kurumun merkez teşkilatı ekli cetvelde gösterilmiştir.

#### Taşra Teşkilatı

Madde 5 - Başkanlık genel hükümlere göre taşra teşkilatı kurmaya yetkilidir.

## III.BÖLÜM

### Özel Çevre Koruma Kurulu<sup>(2)</sup>

#### Kurul

**Madde 6** – (Mülga : 9/8/1991 - KHK - 444/7 md.)

#### Kurulun Görevleri ve yetkileri

**Madde 7** – (Mülga : 9/8/1991 - KHK - 444/7 md.)

## IV. BÖLÜM

### Başkanlık

#### Başkan

**Madde 8** – (Değişik birinci fıkra : 9/8/1991 - KHK - 444/3 md.) Kurum Başkanı Çevre Bakanının teklifi üzerine müşterek kararla atanır; Kurumun en üst amiridir ve Kurumun hizmetini mevzuata, milli güvenlik siyasetine, kalkınma planlarına ve yıllık programlara uygun olarak yürütmekle ve Kurumun faaliyet alanına giren konularda diğer yurt içi ve uluslararası kuruluşlarla işbirliği ve koordinasyonun sağlanmasında 1173 sayılı Kanun hükümleri çerçevesinde yardımcı olmakla görevli ve Çevre Bakanına karşı sorumludur.

Başkan Bölge sınırları dahilinde görevlendirilmek üzere 5442 sayılı İl İdaresi Kanununun 8/B maddesi gereğince Valilik emrine eleman atayabilir. 2451 sayılı Bakanlıklar ve Bağlı Kuruluşlarda AtamaUsulüne İlişkin Kanun hükümleri dışında kalan memurların atama işlemlerini yapar ve Kurumun ita amiridir.

#### Başkan Yardımcısı

**Madde 9** – Kurumda, Başkanlığın ana hizmet birimleri ile, danışma ve yardımcı birimleri arasında koordinasyonu sağlamak ve bu birimlerin denetiminde Başkana yardımcı olmak üzere bir başkan yardımcısı görevlendirilebilir.

(1) Bu fıkra da geçen "Özel Çevre Koruma Kurulu" ibaresi 9/8/1991 tarih ve 444 sayılı KHK'nin 7 nci maddesi ile "Kurul" olarak değiştirilmiş ve metne işlenmiştir.

(2) Bu KHK'nin Özel Çevre Koruma Kurulu başlıklı, III numaralı bölümü 9/8/1991 tarih ve 444 sayılı KHK'nin 7 nci maddesi ile yürürlükten kaldırılmıştır.

*Başkanlığın Görev ve Yetkileri*

**Madde 10** – Başkanlık, Kurulun kararlarını da dikkate alarak aşağıdaki görevleri yapar:

- a) Özel Çevre Koruma Bölgesi olarak ilan edilen alanların doğal güzellikleri ve tarihi kalıntılarının ekolojik dengesinin korunması hususunda her türlü araştırma ve incelemeleri yaptırarak, gerekli tedbirleri alır veya aldırır.
- b) Bölge ile ilgili her ölçekteki yeni plan ve projeyi re'sen onaylar.
- c) Kurulca belirlenen esaslar doğrultusunda hangi çeşit tesislerin nerelerde yapılacağına, (...) <sup>(1)</sup> ilişkin kararları yürürlükteki mevzuata göre alır ve uygulanmasını sağlar.
- d) Kurulun kararlarına ve yürürlükteki mevzuata uygun olarak taşınmaz malların kamulaştırılması için gerekli işlemleri yapar.
- e) **(Değişik: 21/4/2005 – 5335/26 md.)** Özel Çevre Koruma Bölgesi olarak ilan edilen alanlardaki Hazinesin özel mülkiyetindeki taşınmazlar ile Devletin hüküm ve tasarrufu altındaki yerler, Başkanlığın talebi üzerine Maliye Bakanlığınca bu Kanun Hükmünde Kararname amaçlarında kullanılmak üzere Başkanlığa tahsis edilir. Bölgelerde Devletin hüküm ve tasarrufu altındaki yerlerin kiralanması ve bu yerler için gerekli görülen hallerde kullanma izni verilmesi, işletilmesi, işlettirilmesi ve diğer tasarruf hakları Başkanlığa aittir.

## V. BÖLÜM

*Ana Hizmet Birimleri*

**Madde 11** – Başkanlığın ana hizmet birimleri şunlardır:

- a) Etüt Plan Proje Uygulama Dairesi Başkanlığı
  - b) Çevre Koruma Araştırma ve İnceleme Dairesi Başkanlığı
- Etüt Plan Proje Uygulama Dairesi Başkanlığı*

**Madde 12** – Etüt Plan Proje Uygulama Dairesi Başkanlığının görevleri şunlardır:

- a) Bölgenin, varsa; çevre düzeni, nazım ve uygulama imar planları ile revizyonlarının, tamamen veya kısmen, plan değişiklikleri dahil ada ve parsel bazına kadar imar mevzuatındaki plan yapım ve teknik esaslarına göre yeniden incelenmesini, doğal çevreyi olumsuz yönde etkileyeceği belirlenen projelerin yeniden yapılmasını, yerli ve yabancı kişilere yaptırılmasını veya değiştirilmesini; yoksa; gerekli görülen her ölçekteki yeni plan ve projelerin imar mevzuatındaki teknik esaslara göre yapılmasını veya yaptırılmasını sağlar.
  - b) Kamu Kurumu ve Kuruluşlarınca yapılan veya yaptırılacak enerji, sulama, ulaştırma, orman yolu ve benzeri tesisler ile tabi kaynak kullanım tesisleri ve bunların müstemilatının Koruma ve Kullanma Esaslarına uygunluğunu inceler ve görüşünü Başkanlığa bildirir.  
Koruma alanlarında inşaat sezonlarının başlangıç ve bitiş tarihlerini tesbit ederek Başkanlığa bildirir.
  - c) Belediye sınırı ve mücavir alanları ile köy yerleşik alanlarının belirlenmesi aşamasında, bu kararların koruma ve kullanma esaslarına uygunluğunu inceler ve görüşünü Başkanlığa bildirir.
  - d) Haritası olmayan alanlar için harita yapar veya yaptırılmasını sağlar. Plan yapılması için gerekli haritaları ilgili Kamu ve Kurum Kuruluşlarından temin eder.
  - e) Bölgede altyapıyı planlar, altyapı proje ve tesislerini yapar veya yaptırılmasını temin eder.
  - f) Başkanlıkça verilecek diğer görevleri yapar,  
*Çevre Koruma Araştırma ve İnceleme Dairesi Başkanlığı*
- Madde 13** – Çevre Koruma Araştırma ve İnceleme Dairesi Başkanlığının görevleri şunlardır:
- a) Bölgede taraf olduğumuz Uluslararası sözleşmeler ve Ulusal mevzuatla koruma altına alınan tarihi eserler ile canlı ve cansız varlıkların korunması için gerekli tedbirleri Başkanlığa teklif eder.

(1) Bu arada yeralan “bu konuda ilgililere taşınmaz mal tahsisine” ibaresi, 21/4/2005 tarihli ve 5335 sayılı Kanununun 29 uncu maddesiyle yürürlükten kaldırılmıştır.

- b) Kara, kıyı, akarsu, göl ve deniz kaynaklarının verimliliklerinin korunması, geliştirilmesi ve tüketilmiş stokların yeniden kurulması için gerekli araştırma ve incelemeleri yapar veya yaptırılmasını temin eder.
- c) Bölgedeki sosyal ve ekonomik aktiviteler ile bu aktivitelerdeki gelişmelerin incelenmesini sağlar, bundan çıkardığı sonuçları koruma açısından değerlendirerek Başkanlığa bildirir.
- d) Bölgedeki kara ve su avcılığı ile ilgili korumaya yönelik tedbirleri İl Av Komisyonuna bildirmek üzere Başkanlığa teklif eder.
- e) Bölgenin özelliklerine göre Bölgedeki mahalli araştırma ve ölçmelere ait araç ve gereci olan Kurumlardan da yararlanarak kirlenme standartlarını belirler.
- f) Bölgede her türlü alıcı ortamın kirlenmeden korunması amacıyla, ilgili mevzuata göre tesbit edilen kirletici tesisleri Başkanlığa bildirir.
- g) Belediye ve mücavir alanlar dışındaki alanlarda çöp toplama işlerinin Valiliklerle birlikte organize edilmesi için gerekli ön çalışmaları yapar.
- h) 1/25.000 ölçekli planlarda hassas zon olarak gösterilerek onaylanan Bölgedeki faaliyetleri izler, bu zonlar içinde bulunan planlarla fonksiyon getirilen kamu mülkiyetindeki alanların işletilmesini ve denetlenmesini sağlar.
- i) Gemi, yat ve benzeri deniz araçlarının Bölgedeki geçişlerini düzenler ve bölgeye zarar verecek boşaltma ve atık tasfiyesi eylemlerini izler ve bunlar hakkında cezai işlemlerin uygulanması için gerekli evrakı tanzim ederek Başkanlığa sunar.
- j) Başkanlıkça verilecek diğer görevleri yapar.

## VI. BÖLÜM

### *Danışma Birimi*

#### *Danışma Birimi*

**Madde 14** – Başkanlığın Danışma Birimi Hukuk Müşavirliğidir.

**Madde 15** – Hukuk Müşavirliğinin görevleri şunlardır:

- a) Başkanlığın diğer birimlerinden sorulan hukuki konular ile hukuki, mali ve cezai sonuçlar doğuracak işlemler hakkında görüş bildirir.
- b) Başkanlığın menfaatlerini koruyucu anlaşmazlıkları önleyici hukuki tedbirleri zamanında alır, anlaşma ve sözleşmelerin bu esaslara uygun olarak yapılmasına yardımcı olur.
- c) Başkanlığı Adli ve İdari davalarda temsil eder.
- d) Başkanlığın amaçlarını daha iyi gerçekleştirmek, mevzuata, plan ve programa uygun çalışmasını temin etmek amacıyla gerekli hukuki teklifleri hazırlar ve Başkana sunar.
- e) Başbakanlık, Bakanlıklar ve Bakanlık Kuruluşları tarafından hazırlanan kanun, tüzük ve yönetmelik tasarılarını hukuki açıdan inceleyerek görüşlerini bildirir.

## VII. BÖLÜM

### *Yardımcı Birimler*

#### *Yardımcı Birimler*

**Madde 16** – Başkanlığın yardımcı birimleri şunlardır:

- a) İdari ve Mali İşler Dairesi Başkanlığı
- b) Personel Dairesi Başkanlığı

#### *İdari ve Mali İşler Dairesi Başkanlığı*

**Madde 17** – İdari ve Mali İşler Dairesi Başkanlığının görevleri şunlardır:

- a) Gerekli hallerde gerçek ve özel hukuk tüzel kişilerinin mülkiyetinde bulunan taşınmaz malların yürürlükteki mevzuata uygun olarak kamulaştırılması işlemlerini yürütür.
- b) Her türlü tesislerden ve yatlardan alınacak ücretleri Başkanlığa teklif eder. Bu ücretlerle ayrıca çöp toplama dahil verilecek diğer hizmetlerden mevzuatına göre alınacak ücretleri tahsil eder.

- c) Başkanlık için ihtiyaç duyulan araç, gereç ve malzemeyi temin eder.
- d) İhtiyaç duyulan bina ve arazinin satın alma işlemlerini yürütür.
- e) Temizlik, aydınlatma, ısıtma, bakım ve onarım, taşıma hizmetlerini yürütür.
- f) Başkanlık personelinin ve ailesinin sağlık hizmetlerinden yararlanmasını sağlar.
- g) Sosyal Tesislerin kurulması ve yönetimi ile ilgili işlemleri düzenler.
- h) Başkanlığın tahakkuk işlerini yürütür.
- ı) Genel evrak ve dosyalama işlerini yürütür.
- j) Gerektiğinde her çeşit araştırma, proje taahhüt işlemlerinin sözleşme ile yaptırılmasını temin eder.
- k) Başkanlıkça verilecek diğer görevleri yapar.

*Personel Dairesi Başkanlığı*

**Madde 18** – Personel Dairesi Başkanlığının görevleri şunlardır:

- a) Başkanlığın insan gücü planlaması ve personel politikası ile ilgili çalışmaları yapar, personel sisteminin geliştirilmesi ile ilgili teklifleri hazırlar.
- b) Başkanlık personelinin atama, özlük, emeklilik ve benzeri işlemlerini yürütür.
- c) Personelin eğitim planını hazırlar, hizmet öncesi ve hizmet içi eğitim programlarını düzenler ve uygular.
- d) Başkanlıkça verilen benzeri işleri yapar.

VIII. BÖLÜM

*Koruma ve Yapılaşma Esasları*

*Genel Esaslar*

**Madde 19** – Bölgede yapılacak her türlü yapı ve tesis Kurulca belirlenecek esaslar çerçevesinde Başkanlığın iznine ve denetimine tabidir.

a) Yapılan tahsisler, verilmiş ön izinler ve ruhsatlar ile her ölçekteki projeler Başkanlığın amaç ve ilkeleri doğrultusunda yeniden değerlendirilir. Bölge içerisinde uygulanmakta olan planlar için kat ve yoğunluk sınırlaması konulabilir. Kanalizasyon atık ve artıklarının çevreyi ve denizi kirletmeyecek şekilde yapılması mecburidir. Altyapı atık ve artıkların artırılmasını veya açık denize atılmasını sağlayacak şekilde düzenlenir.

b) Bölge sınırları dahilinde Belediye ve mücavir alanlar dışında, köy yerleşik alanları içinde ve civarında ve mezralarda yapılacak konut, hayvancılık veya tarımsal amaçlı yapılar için Bayındırlık ve İskan Müdürlüğünden inşaat ve iskan ruhsatı alınması gerekir.

c) Doğayı bozmamak ve doğa ile uyum sağlamak ve kıyı mevzuatına aykırı olmamak şartıyla restoran, kafeterya, büfe,plaj, satış yeri, ofis, iskele, yat ikmal, bakım ve onarım yerleri ile bölgenin gerektirdiği diğer tesisler, günü birlik hizmet tesisleri ve müstemilatı ile yat yolcularının kısa süre içinde dinlenmesini sağlamak üzere az sayıda sınırlı yatak kapasitesine sahip yat-oteller (yatel) için inşaat ve işletme izni verilebilir.

d) Mevcut nazım ve uygulama imar planlarına ve mevzuata aykırı hertürlü yapı 3194 Sayılı İmar Kanunundaki esaslar dahilinde yıktırılır. Mevzuata aykırı yapının inşasının durdurulması veya yıktırılması için gerekli işlemler ilgili kuruluşlarca yürütülür. Kanunda öngörülen sürelerde yıktırılmayan yapılar Bakanlıkça masrafi yapı sahibinden alınarak, Bölgedeki Kamu Kurum ve Kuruluşlarının imkanlarından yararlanmak suretiyle yıktırılır. İşlemleri geciktiren sorumlular hakkında kanuni takibat yapılır.

e) Bölge sınırları dahilinde madencilik faaliyetlerinde bulunulması, taş ve kum ocağı işletilmesi ile deniz doldurulmak suretiyle kıyı genişletilmesi yapılabilmesi için Başkanlıktan izin alınması gerekir.

Bu Kanunun yürürlük tarihinden önce başlayıp, halen devam etmekte olan madencilik faaliyetleri, taş ve kum ocağı işletmeleri koruma ve kullanma esasları yönünden Başkanlıkça yeniden değerlendirilir.

f) 2863 Sayılı Tabiat ve Kültür Varlıklarını Koruma Kanunu çerçevesinde Sit kararları saklıdır. Ancak Kurumca hazırlanan plan ve projelere göre gerektiğinde Sit kararı içinde yer alabilecek yeni yapılaşmalara ilişkin bina yüksekliği, taban alanı ve kat alanı katsayısı gibi değerlerde azaltmaya gidilebilir; veya bu yapılaşma şartları tümüyle kaldırılabilir. Yapılan veya revize edilen planların hazırlanması aşamasında Kültür ve Tabiat Varlıklarını Koruma Yüksek Kurulundan görüş alınır. Yüksek Kurul da Sit alanlarının iptalinden ve tescilinden önce Başkanlıktan görüş ister.

g) Kamu kuruluşlarınca bu alanlarda yapılacak her türlü yapı ve tesis için Başkanlığın görüşü alınır.

h) Bölgede 6831 Sayılı Orman Kanununun 2/B maddesi gereğince bilim ve fen bakımından orman niteliğini tam olarak kaybettiğinden orman sınırları dışına çıkartılan alanlar hakkında Başkanlığa bilgi verilir.

**(Değişik: 9/8/1991-KHK-444/4 md.)** Başkanlık aynı kanunun 3. maddesine göre orman rejimine alınması gerekli görülen alanları Bakanlar Kuruluna teklif edilmek üzere Çevre Bakanlığı'na sunar.

1) Koruma ve yapılaşma esaslarına dair diğer hususlar yönetmelikle düzenlenir.

#### IX. BÖLÜM

##### *Personele İlişkin Hükümler*

##### *Kadrolar*

**Madde 20 – (Değişik: 9/8/1991 - KHK - 444/5 md.)**

Kadroların tespit, ihdas, kullanım ve iptali ile kadrolara ait diğer hususlar 190 Sayılı Genel Kadro ve Usulü Hakkında Kanun Hükmünde Kararname hükümlerine göre düzenlenir.

##### *Yetki ve Sorumluluk*

**Madde 21 –** Başkanlık ve Taşra Teşkilatının her kademesindeki yöneticileri, yapmakta yükümlü buldukları hizmet veya görevleri emir ve direktiflere, mevzuata, plan ve programlara uygun olarak düzenlemek ve yürütmekten üst kademeye karşı sorumludur.

#### X. BÖLÜM <sup>(1)</sup>

##### *Kurumun Gelirleri ve Harcamaları <sup>(2)</sup>*

**Madde 22 – (Değişik : 20/6/2001- 4684/14 md.)**

Kurum, bu Kanun Hükmünde Kararnamenin amacı doğrultusunda yapılacak harcamaları karşılamak üzere aşağıda belirtilen kaynaklardan gelir sağlar:

a) Çevre Bakanlığı bütçesinden Kuruma aktarılabacak meblağlar.

b) Her türlü yardım ve bağışlar ile Hazine Müsteşarlığının uygun görüşü üzerine alınacak dış krediler.

c) Kira ve işletme gelirleri ile koruma altındaki bölgelerde günübirlik alan olarak işletilen alanlardan elde edilen gelirler.

d) İmar planları yapımına ve harita yapımına iştirak bedelleri.

e) Çevre Bakanlığı bütçesine özel ödenek olarak kaydedilen miktarlardan Çevre Bakanınca uygun görülecek miktarda yapılacak aktarmalar.

(1) X. Bölüm başlığı; “Özel Çevre Koruma Fonu” iken, 20/6/2001 tarihli ve 4684 sayılı Kanunla madde metninden çıkarılmıştır.

(2) Bu madde başlığı; “Özel Çevre Koruma Fonu” iken, 20/6/2001 tarihli ve 4684 sayılı Kanunla metne işlendiği şekilde değiştirilmiştir.

f) Diğer gelirler.

Kurumun bütçe, gelir ve harcama usul ve esasları Maliye Bakanlığının uygun görüşü alınarak Çevre Bakanlığınca çıkarılacak yönetmelikle belirlenir.

Kurumun gelir ve giderlerine ilişkin hesaplar Başbakanlık Yüksek Denetleme Kurulunca denetlenir. <sup>(1)</sup>

**Madde 23 – (Değişik : 20/6/2001- 4684/14 md.)**

**(Değişik : 9/8/1991 -KHK- 444/6 md.)** Kurum harcamaları 1050 sayılı Muhasebe Umumiye Kanunu ve 2886 sayılı Devlet İhale Kanunu hükümlerine tabi değildir. <sup>(1)</sup>

**(Mülga fıkra üç - beş : 20/6/2001 - 4684/14 md.)**

## XI. BÖLÜM

### Diğer Hükümler

#### *Yönetmelikler*

**Madde 24** – Bu Kanun Hükmünde Kararnamenin öngördüğü yönetmelikler, Kanun Hükmünde Kararnamenin yayımlandığı tarihten itibaren 6 ay içinde Çevre Bakanlığınca çıkarılır. <sup>(3)</sup>

#### *Uygulanmayacak Hükümler*

**Madde 25** – Bu Kanun Hükmünde Kararnamenin uygulandığı Bölgede;

a) 2872 sayılı Çevre Kanunu ile Çevre Müsteşarlığına verilen yetkiler Başkanlığa geçer.

b) 3167 sayılı Kara Avcılığı Kanununun 2. maddesinin I/c fıkrasındaki “kaplumbağaların her vakit avlanabileceğine” dair hükmü,

c) 2863 sayılı Kültür ve Tabiat Varlıklarını Koruma Kanunu'nun, 3386 Sayılı Kanunun 14. maddesi ile değişik 57/d maddesi hükmü,

uygulanmaz,

#### *Aykırı Hükümler*

**Madde 26** – Diğer Kanunların bu Kanun Hükmünde Kararnameye aykırı hükümleri Özel Çevre Koruma Bölgelerinde uygulanmaz.

**Geçici Madde 1** – 6831 Sayılı Orman Kanunu uyarınca yapılan tahsisler ile 2634 Sayılı Turizmi Teşvik Kanunu çerçevesinde çıkarılan kararnamelerin eki krokilerde belirtilen yerlerle ilgili düzenlemeler, bu Kanun Hükmünde Kararnameye göre yeniden değerlendirilir.

Bu alanlarda ön izin verilen veya kesin tahsis yapılmış olanlar ile özel mülkiyetteki projelerin, bu Kanun Hükmünde Kararnameye göre hazırlanacak çevre düzeni, nazım ve uygulama imar planına uygun hale getirilmesi için Başkanlıkça süre verilir. Çevre düzeni, nazım ve uygulama imar planları hazırlanıp yürürlüğe girene kadar, bu bölgede herhangi bir inşaat ameliyesi yapılmaz.

**Geçici Madde 2** – Katıldığımız Uluslararası koruma sözleşmeleri ile çevre mevzuatı esasları dikkate alınarak düzenlenecek özel koruma bölgesi planlarının yürürlüğe konulması suretiyle yeni uygulama imar planları yapıncaya kadar; mevcut uygulama imar planlarına göre yapı ruhsatı almış binaların durumları, Başkanlıkça incelenir; uygun görülenlerin inşaatının mevcut hali ile veya projesinin değiştirilmesi şartıyla devamına müsaade edilebilir.

(1) Bu maddelerin uygulanması ile ilgili olarak, 10/12/2003 tarihli ve 5018 sayılı Kanunun ilgili hükümlerine ve 28/12/2004 tarihli ve 5277 sayılı 2005 Mali Yılı Bütçe Kanununun 37 nci maddesine bakınız.

(2) Bu fıkra bulunan; “Bu fon’un kullanılması” ibaresi, 20/6/2001 tarihli ve 4684 sayılı Kanunla “Kurum harcamaları” şeklinde değiştirilmiş ve metne işlenmiştir.

(3) Bu maddede geçen “Başbakanlıkça” ibaresi, 9/8/1991 tarih ve 444 sayılı KHK'nin 7 nci maddesi ile “Çevre Bakanlığınca” olarak değiştirilmiş ve metne işlenmiştir.

**Geçici Madde 3 – (Değişik: 9/8/1991 - KHK - 444/8 md.)**

Kadro karşılığı sözleşmeli olarak çalışanların sözleşmeleri 31/12/1991 tarihine kadar geçerlidir. Ancak, bunların yeni kadrolara atanmaları durumunda kadro aylıklarının almakta oldukları sözleşme ücretinden (ikramiye dahil) az olması halinde aradaki fark 31/12/1991 tarihine kadar tazminat şeklinde ödenir.

**Geçici Madde 4 – (Ek: 9/8/1991 - KHK - 444/8 md.)**

Çevre Bakanlığına bağlanan Özel Çevre Koruma Kurumu Başkanlığının 657 sayılı Kanuna göre aylık alan kadrolu personeline 433 sayılı Kanun Hükmünde Kararname'nin geçici 1 inci maddesine göre 31/12/1991 tarihine kadar fazla çalışma ücreti ödenir.

*Yürürlük*

**Madde 27** – Bu Kanun Hükmünde Kararname yayımı tarihinde yürürlüğe girer.

*Yürütme*

**Madde 28** – Bu Kanun Hükmünde Kararname hükümlerini Bakanlar Kurulu yürütür.

## MERKEZ TEŞKİLATI

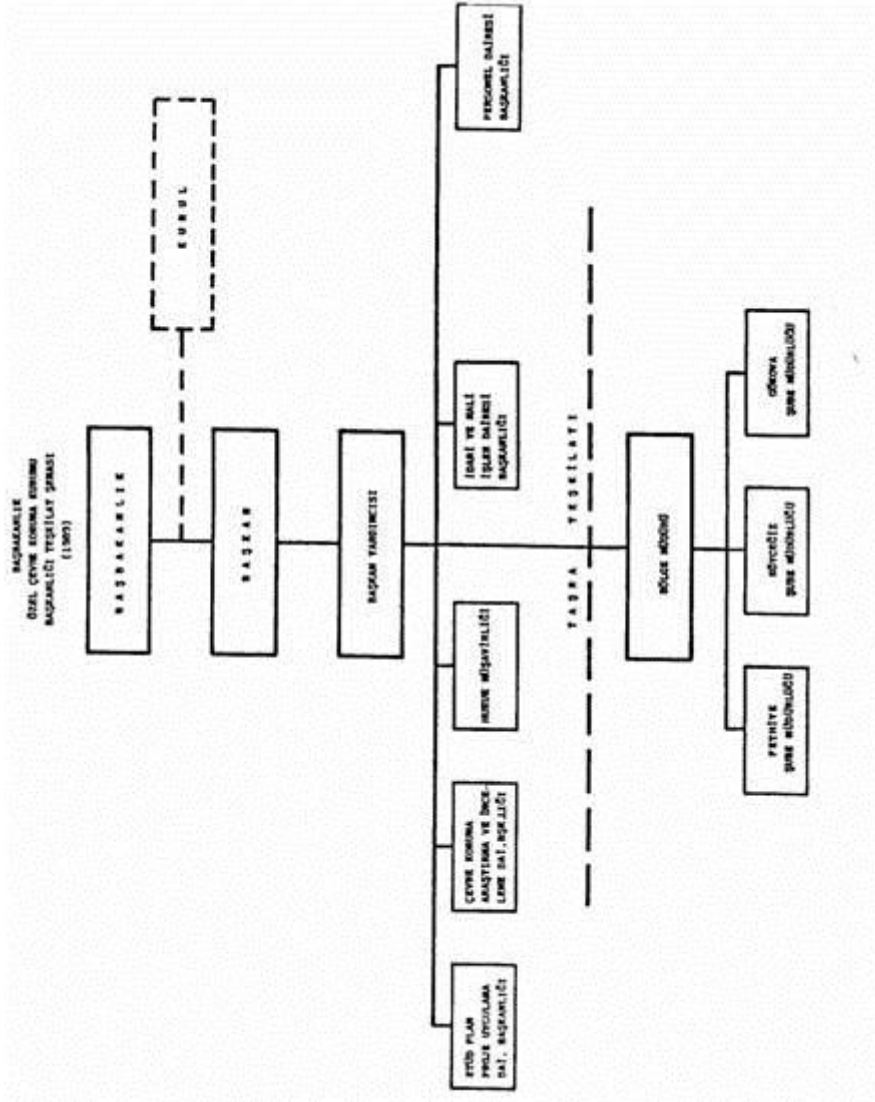
<u>SINIFI</u>	<u>ÜNVANI</u>	<u>DERECESİ</u>	<u>ADET</u>	<u>TOPLAM</u>
G.İ.H.	Özel Çevre Koruma Kurumu Başkanı	1	1	1
G.İ.H.	Başkan Yardımcısı	1	1	1
G.İ.H.	Daire Başkanı	1	2	2
T.H.	Daire Başkanı	1	2	2
G.İ.H.	Hukuk Müşaviri	1	1	1
Av.Hiz.	Avukat	1	1	1
G.İ.H.	Şube Müdürü	1	3	3
G.İ.H.	Şube Müdürü	3	1	1
T.H.	Şube Müdürü	1	7	7
T.H.	Şube Müdürü	3	1	1
T.H.	Uzman	3	1	1
T.H.	Uzman	6	2	2
T.H.	Teknik Ressam	6	1	1
T.H.	Teknik Ressam	9	1	1
G.İ.H.	Mütercim	1	1	1



**19/10/1989 TARİH VE 383 SAYILI KHK'YE İŞLENEMEYEN HÜKÜMLER:**

*1) 23/8/1991 tarih ve 444 sayılı KHK'nin Geçici Maddesi:*

**Geçici Madde 2** – Özel Çevre Koruma Başkanlığında 21/8/1991 tarihinden önce görevlendirilmiş olan diğer kamu kurum ve kuruluşlarının personeli ile özel uzmanlık isteyen hizmetlerde çalıştırılanların sözleşmeleri 31/12/1991 tarihine kadar devam eder. Mülga 389 sayılı Kanun Hükmünde Kararnamenin 31 inci maddesine göre sözleşmeli olarak çalıştırılan personelin sözleşmeleri de 31/12/1991 tarihine kadar geçerlidir.



<u>SINIFI</u>	<u>ÜNVANI</u>	<u>DERECESİ</u>	<u>ADET</u>	<u>TOPLAM</u>
G.İ.H.	Mütercim	3	1	1
G.İ.H.	Memur	6	1	1
G.İ.H.	Memur	8	1	1
G.İ.H.	Memur	9	1	1
G.İ.H.	Daktilograf	7	1	1
G.İ.H.	Daktilograf	9	1	1
G.İ.H.	Şoför	7	1	1
G.İ.H.	Şoför	9	1	1
G.İ.H.	Şoför	12	1	1
Y.H.	Hizmetli	9	1	1
Y.H.	Hizmetli	12	<u>1</u>	<u>1</u>
TOPLAM=			37	37

## TAŞRA TEŞKİLATI

<u>SINIFI</u>	<u>ÜNVANI</u>	<u>DERECESİ</u>	<u>ADET</u>	<u>TOPLAM</u>
G.İ.H.	Bölge Müdürü	1	1	1
G.İ.H.	Şube Müdürü	2	3	3
Av.Hiz.	Avukat	2	1	1
G.İ.H.	Memur	9	3	3
G.İ.H.	Tahsildar	9	2	2
G.İ.H.	Tahsildar	10	1	1
G.İ.H.	Şoför	7	1	1
G.İ.H.	Şoför	9	1	1
G.İ.H.	Şoför	11	1	1
G.İ.H.	Şoför	12	1	1
Y.H.	Hizmetli	9	1	1
Y.H.	Hizmetli	11	1	1
Y.H.	Hizmetli	12	2	2
G.İ.H.	Daktilograf	9	2	2
G.İ.H.	Daktilograf	11	2	2
T.H.	Kaptan	1	1	1
T.H.	Kaptan	3	3	3
Y.H.	Gemici	12	<u>5</u>	<u>5</u>
TOPLAM=			32	32

Merkez Teşkilatı = 37  
Taşra Teşkilatı = 32

GENEL TOPLAM = 69

**383 SAYILI KHK'YE EK VE DEĐIŐİKLİK GETİREN MEVZUATIN  
YÜRÜRLÜĐE GİRİŐ TARIHİNİ GÖSTERİR LİSTE**

<b>Kanun No.</b>	<b>Farklı tarihte yürürlüĐe giren maddeler</b>	<b>YürürlüĐe giriŐ tarihi</b>
KHK 444	–	21/8/1991
4684	14 üncü maddesi	1/1/2002
5335	10	27/4/2005